

ИЛЛЮСТРАЦИИ

Фотографии авторов, если не оговорено иное.



Рис. 1 а, б, с. Музыкальное состязание. Слева: выступление профессионального кифариста. Игра на семиструнной кифаре плектром. С другой стороны этой вазы изображен слушатель в венке или, возможно, рапсод. Аттическая амфора, Вульчи, Италия, ок. 480–470 гг. до н. э., Берлин, античное собрание государственного музея. В центре: игра на кифаре. Аттический лекиф из гробницы в Хании, ок. V в. до н. э. Справа: выступление авлета (ваза из Археологического музея в Олимпии, V в. до н. э.). Обратите внимание на повязку для крепления авла (*phorbeia*) и парадное одеяние артистов.



Рис. 2. Хор всадников в комедии. Надпись слева, по-видимому, имитирует звук инструмента. На других вазах из этого же собрания изображен хор петухов в комедии и процессия сатиров и актеров. Вазы из Черветери, Италия (ок. 540 г. до н. э.). Берлин, античное собрание гос. музея.



Рис. 3. Тимпан. Греция, V–III в. до н. э. Берлин.



Рис. 4. Фрагмент бронзовой трещотки. Берлин.



Рис. 5. Систраум, III в. до н. э. Берлин.



Рис. 6. *Psithyra*. Фрагмент изображения на эллинистической вазе из Италии. Берлин.



Рис. 7. Симпозиаст с трещотками. Фрагмент изображения на аттической вазе. Берлин. Ср. *Рис. 11*.



Рис. 8. Авлы, Египет, новое царство, ок. XV–X в. до н. э., Берлин.



Рис. 9. Урок танцев, возможно, подготовка к празднику *perplophoroi*. Видно усилие, с которым сидящая женщина дует в авл. На стене висит чехол. На другой стороне вазы изображен юноша и его учитель. Аттика, ок. 440 г. до н. э. Берлин. Подробное описание и иллюстрацию можно найти в кн. А. Backe-Dahmen et al., *Greek Vases. God, Heroes and Mortals*, Berlin, Antikensammlung Staatliche Museen zu Berlin, 2010, p. 62–63.



Рис. 10. Дионисии. Актер в наряде сатира играет на авле. Напротив него Дионис. На оборотной стороне чаши изображены танцующие менады. Атика, ок. 480 г. до н. э. Берлин. Подробное описание и иллюстрацию см. в кн. A. Backe-Dahmen et al., *Greek Vases. God, Heroes and Mortals*, Berlin, Antikensammlung Staatliche Museen zu Berlin, 2010, p. 20–21.

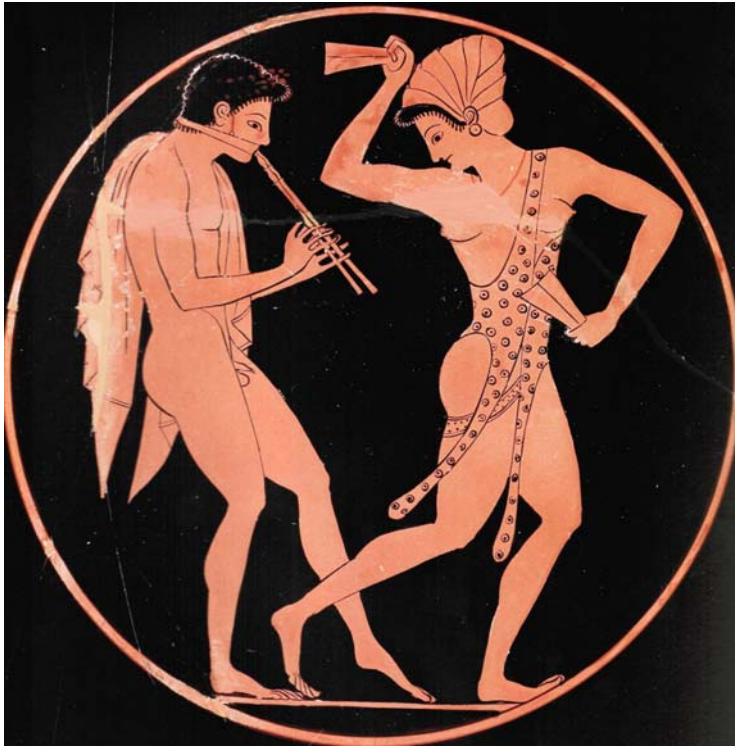


Рис. 11. Танцовщица с трещотками (*krotala*). Юноша играет на авле, который крепится на повязке (*phorbeia*). Афины, ок. 500 г. до н. э. Британский музей. Источник: J. Neils, *Woman in the Ancient World*, London, 2011, p. 112.



Рис. 12. Девушка танцует на пире. Афинский килик ок. 490 г. до н. э. Британский музей. Юноша держит в руке авл (хорошо видно его устройство), на стене висит чехол для авла (*glottokomeion*). Источник: J. Neils, *Woman in the Ancient World*, London, 2011, p. 110.



Рис. 13. Мраморные статуэтки музыкантов. Один из них играет на музыкальном инструменте, который греки называли тригон (треугольник), другой – на авле. Обнаружены на о. Керос. Паросский мрамор, Второй ранне-кикладский период, 2800–2300 г. до н. э. Национальный музей, Афины.



Рис. 14. Жертвоприношение. Деревянная votивная таблица из пещеры Питца, Коринфия. Ок. 540 г. до н. э. Национальный музей, Афины.



Рис. 15. Музыкальный инструмент, напоминающий кифару, XV–XII в. до н. э. и деревянный резонатор лиры XIV в. до н. э., Египет. Берлин, Египетское собрание государственного музея.



Рис. 16. Кифара гомеровских времен (*phorminx* или *kitharis*), возможно четырехструнная. Фрагмент вазы геометрического периода. Афины.



Рис. 17. Ритуальная процессия. Одно из древнейших греческих изображений кифары. Фрагмент росписи саркофага из Агия Триада, Крит, ок. 1400 до н. э., Музей Гераклиона. Хорошо видно семь струн. На этом же саркофаге изображен музыкант, играющий на авле.

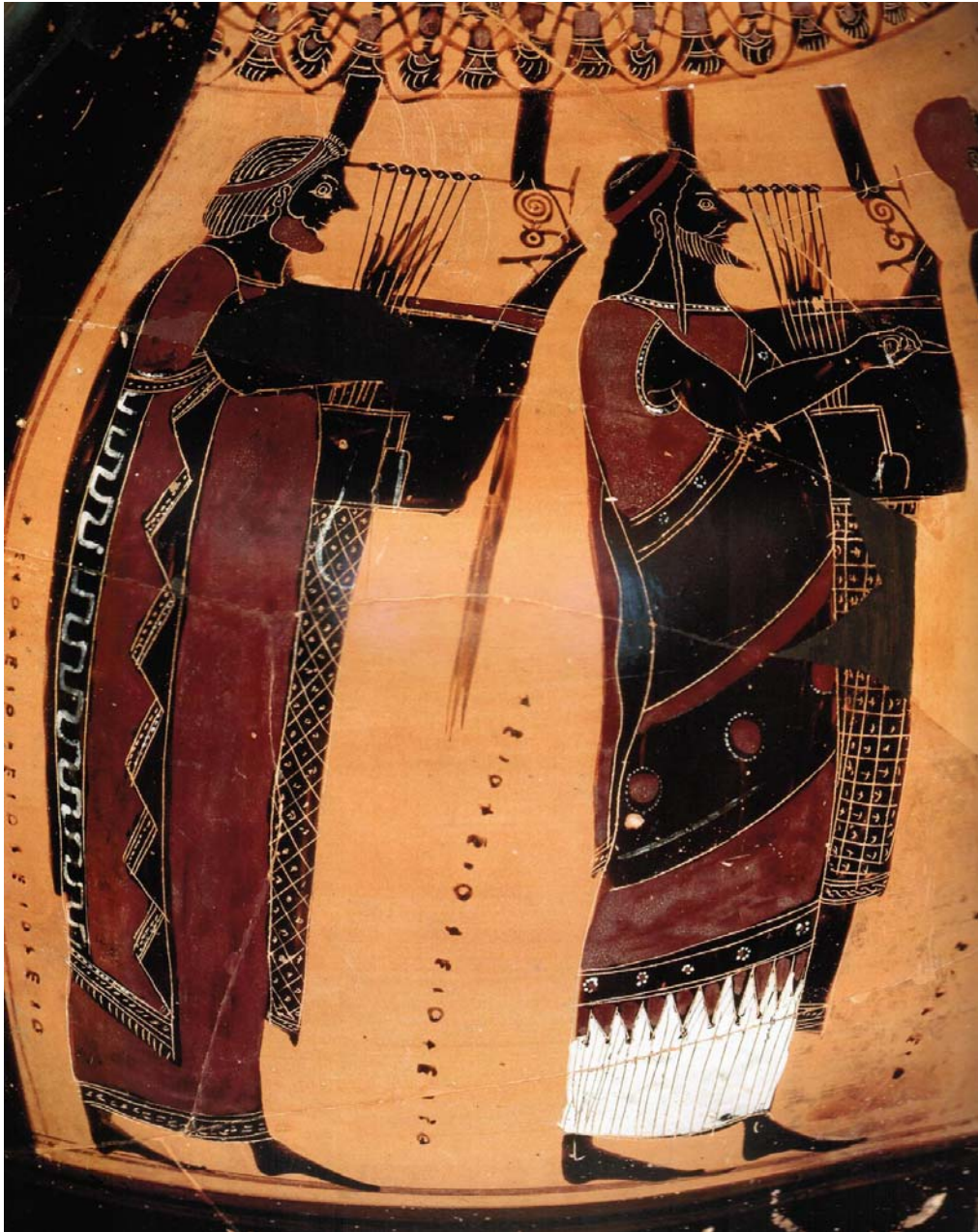


Рис. 18. Процессия музыкантов. На вазе изображено жертвоприношение быка Афине и процессия мужчин и женщин в сопровождении музыкантов с кифарами и авлами. Фрагмент вазы. Аттика, 550 г. до н. э. Изображение всей вазы см. в кн. A. Backe-Dahmen et al., *Greek Vases. God, Heroes and Mortals*, Berlin, Antikensammlung Staatliche Museen zu Berlin, 2010, p. 104–105. Ср. Рис. 15.



Рис. 19. Урок игры на лире. На чаше изображены так же урок игры на авле и грамматическая школа. Фрагмент аттической вазы ок. 480 г. до н. э. Берлин.



Рис. 20. Лин обучает игре на лире Ификла, брата Геракла. На стене висит так называемая фракийская кифара.



Рис. 21. Рельеф на саркофаге. Муза, играющая плектром на кифаре. Из Рима, Via Арриа, ок. 200 н. э. Берлин, античное собрание.



Рис. 22. Микенская боевая колесница. XIII в. до н. э. Пилос.



Рис. 23. Слева: Аполлон, играющий на кифаре плектром. Римский период. Неаполь, национальный музей.



Рис. 24. Внизу: два фрагмента росписи на стене «Гробницы леопарда», Тарквиния, нач. V в. до н. э. См. E. Renda, *Tarquiniia*, Florence, 2002, p. 53 и M. Martinelli, *Etruscan Places*, Firenze, Scala, 2006, p. 34–43. Обратите внимание на конструкцию этой шестиструнной лиры. Раструб на концах труб напоминает конструкцию так называемого фракийского авла.





Рис. 25. Черепаха на склоне горы Ликабет. Именно из панциря этого типичного для Греции вида большой черепахи изготавливался резонатор лиры.

Рис. 26. Барбит в качестве подношения. Видны длинные дуги и устройство, к которому крепится переключатель. Афины, ок. 450 до н. э. Берлин.

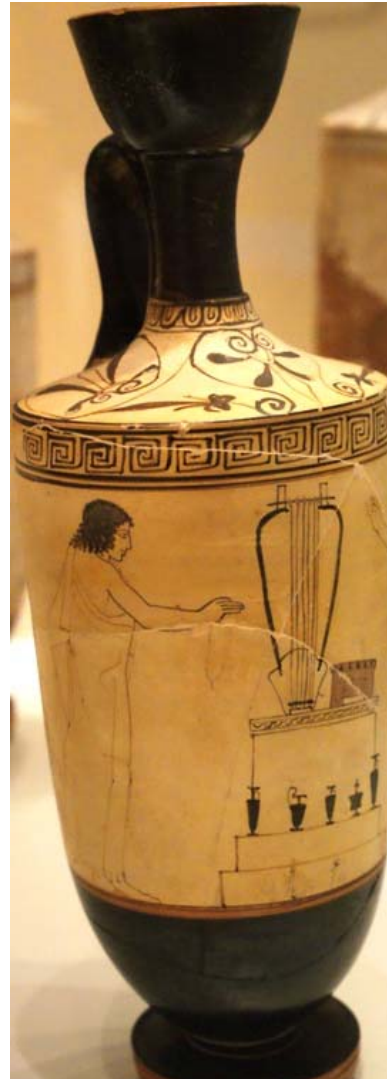




Рис. 27. Слева: Бронзовая статуя, ок. 450 г. до н. э. Национальный музей Ред-жио Калабрия. Справа: бронзовая статуя Зевса, ок. 500 г. до н. э., из Угендо, Лечче, Национальный археологический музей Таранто. Источник: L. Cerchiai et. al. *Greek Cities of Magna Graecia and Sicily.* Verona, Arsenale, 2004, pp. 19, 139.