

**КОЧЕВОЙ МИР, ГРЕКО-БАКТРИЙСКОЕ ЦАРСТВО И КИТАЙ:
ЭТНОКУЛЬТУРНАЯ СИТУАЦИЯ НА ЮГЕ
ЦЕНТРАЛЬНОЙ АЗИИ В III–II ВВ. ДО Н.Э.**

Д. П. ШУЛЬГА

Сибирский институт управления Российской академии народного хозяйства и госслужбы при Президенте Российской Федерации (Новосибирск)
alkaddafa@gmail.com

ЧЕНЬ ЦЗЯНЬВЭНЬ

Национальный педагогический университет Тайваня (Тайбэй)
cjw1216@ntnu.edu.tw

Н. В. ГОЛОВКО

Новосибирский государственный университет
Институт философии и права СО РАН
monch@ngs.ru

DANIIL SHULGA, Siberian Institute of Management – The branch of Russian Academy of National Economy and Public Administration (Novosibirsk, Russia)

CHEN JIANWEN, National Taiwan Normal University (Chinese Taipei)

NIKITA GOLOVKO, Novosibirsk State University; Institute of philosophy and law SB RAS

NOMADIC WORLD, THE GRECO-BACTRIAN KINGDOM AND CHINA: ETHNO-CULTURAL SITUATION
IN THE SOUTH OF CENTRAL ASIA IN THE 3RD – 2ND CENT. BCE.

ABSTRACT. After the dissolution of the Empire of Alexander of Macedon the layer of Hellenized aristocracy began to appear in Asia under the influence of mixed marriages and cultural syncretism. The announcement of the establishment of the independent state of Bactria made by Diodotus I triggered the appearance of a special culture, characterized by the mixture of Iranian, North Indian and Greek cultural elements. Ultimately, its subsequent spread to the East lead to influence on the China-dominated world. Based on all the mentioned above, the given article aspires to collect and analyze the data, primarily from narratives as sources and foreign literature, for the purpose of researching the processes that connected two ancient and very influential civilizations – Greece and China. The main stages of explicit and implicit relations between China and Hellenistic Bactria is defined. The role of nomad cultures in establishment of connections between West and East is determined and exemplified by the events of the 3rd century B.C. and the early 1st century B.C. Conditional character

of the names, referred to nomad entities by ancient writers, is analyzed. We show the controversy of interpretation the given names with the ethnic groups in modern meaning as well as the range of sources on the relations between Greco-Bactrian Kingdom and China and their characteristics. Finally, we construe the equal role of nomads, Chinese and Hellenes in the described contacts of ancient societies.

KEYWORDS: Asia Minor, China, Hellenistic period, Han dynasty, archeology, Greco-Bactrian Kingdom, historical background, Silk Road, Hellenism.

* Исследование выполнено при поддержке Министерства образования и науки РФ по Проекту «Повышение конкурентоспособности ведущих университетов Российской Федерации среди ведущих мировых научно-образовательных центров (5-100)» в рамках комплексного плана исследований Лаборатории анализа и прогнозирования интеграционных процессов современной Евразии ИФП НГУ в 2020 году.

Сложение Великого шёлкового пути было длительным и комплексным процессом. Важную роль в нём играли как отдельные личности, так и целые народы. На уровне личностей сделать значительный шаг к сопряжению Востока и Запада удалось двум владыкам, жизни которых разделяли два столетия – Александру Македонскому (356–323 гг. до н.э.) и императору У-ди (156–87 гг. до н.э.). Александр не только завоевал всю Персидскую империю, но и совершал походы за её пределы. Несмотря на то, что империя распалась после его внезапной смерти в 323 до н.э. и была разделена на несколько государств диадохов,¹ характер греческого правления на Востоке особенно не изменился. Греческая культура распространилась не только по территории империи, но и за её пределы, что способствовало слиянию восточной² и греческой культур.

В то время между Индией и Западом существовало три основных торговых маршрута. С севера товары перевозились через Бактрию, затем по Амударье в Аральское море, а оттуда – караванами до Чёрного моря. Средний путь имел два маршрута: один вёл от западной Индии до Персидского залива морем, затем поднимался по реке Тигр до Селевкии, одной из столиц Архэ Селевкидов; другой проходил по суше, через Гиндукуш в Бактру в современном Афганистане, пересекал иранское плато и спускался в тот же город Селевкия. Отсюда дорога шла на запад через Сирийскую пустыню в Антиохию, другую столицу Селевкидов. Затем ветви пути поворачивали на запад (с ответвлениями на юго- и северо-запад) к финикийскому побережью, через Малую Азию и, наконец, достигали Эфеса на Эгейском море.

¹ Ефремов 2015, 17–20.

² Франкфор 2002, 62–66; Дружинина 2004, 99–104.

Южный морской путь вёл к Красному морю. Из района современной Акабы наземная дорога шла на север в Петру, Дамаск и Антиохию. Приведённый Птолемеем Филадельфом в судоходное состояние Суэцкий канал позволил перевозить индийские товары через Нил в Александрию. Муссонные течения Индийского океана сделали морской путь более безопасным и удобным.³ Эти три направления более или менее совпадали с поздними маршрутами западной части Шёлкового пути. Только один участок будущего Шёлкового пути пока не был изведан: маршрут от коридора Хэси до Памира.

Политическая и культурная ситуация в восточном эллинистическом мире сильно изменилась за два столетия после завоевания Александра Македонского.⁴ Уже в середине III в. до н.э. правитель Бактрии объявил свою независимость от Селевкидов. После этого парфяне также восстали и основали своё царство. В начале II в. до н.э. бактрийские греки расширили свои владения на северо-западе Индии. Впрочем, с середины II в. до н.э. мы видим отступление греков из Средней Азии под мощным давлением парфян и кочевников с севера. Греко-бактрийские и индо-греческие правители (сначала как сатрапы Селевкидов, а затем и как цари) были главной социально-культурной и военной силой в Бактрии, Согдиане и северо-западной Индии уже во времена правления, усиления и победы династии Цинь при Инь Чжэне (259–210 до н.э.). При этом расстояние между Ферганой, где жили греко-бактрийцы, и Цинь превышало 3000 км, а прямых контактов между ними не было.

Изначально восточно-эллинистические государства из кочевников соседствовали лишь с саками, которые до того были вассалами персов.⁵ Саки не являлись просто «ордой варваров», но имели достаточно развитое искусство⁶ и вооружение⁷, связывали Переднюю Азию и Южную Сибирь.⁸

Александр не смог покорить саков, однако они сотрудничали с греческими правителями Азии. Согласно Страбону, греческий правитель Бактрии Евтидем во II в. до н.э. расширил свою державу до «серов и фринов».⁹ В то время земля Сереса, очевидно, рассматривалась народами просто как *регион, где был шёлк*, а не собственно имперский Китай династии Хань. Несмотря на оторванность от Эллады, потомки воинов и колонистов Алек-

³ Christopoulos 2012, 81.

⁴ Бородовский 2017, 108.

⁵ Амиров, Сейткалиев 2017, 329–334.

⁶ Яблонский 2015, 101–119.

⁷ Иванов 2014, 283–289.

⁸ Шульга 2016, 90–91.

⁹ Страбон 1964, 488.

сандра сумели сохранить свои традиции градостроительства и совместной жизни.¹⁰ За время правления эллинов выросло более трёхсот городов и поселений на Востоке. Среди них 19 городов – в Бактрии и 27 – в Индии. Существование их было подтверждено открытием греко-бактрійского города Ай-Ханум в Афганистане в 1960-х гг. Анализ архитектурного решения Ай-Ханум показывает, что некоторые города и посёлки имели греческие черты. Греческая скульптура, коринфские колонны, монеты, гимнастический зал, театр и греческая запись афоризмов и философских текстов – подтверждают существование греческого города, расположенного в 5000 км от Балканской Греции.¹¹ Путешествуя по этим городам и посёлкам, пусть даже переживающим упадок вследствие вторжения номадов, Чжан Цянь (ум. в 114 г. до н.э.), вероятно, осознавал величие эллинистической культуры, и, вместе с тем, отличие её от китайской. В этих регионах выращивали не только злаки, но и виноградную лозу, делали очень хорошее вино. Согласно рассказу Страбона, греки стали первыми, кто привнёс виноделие в Западную и Среднюю Азию. Земля Арианы (граничащая с Бактрией) была «отменным производителем вина, которое хорошо хранится в течение трёх поколений в несмолёных сосудах...».¹² Подобные же сведения можно найти и в «Шицзи» Сыма Цяня. Сообщается, что вино было одним из особых продуктов Парфии, Давань и других областей. Виноделие достигло такой продуктивности, что богатые люди хранили более десяти тысяч дан (примерно 300 000 л), а вино сохранялось в течение нескольких десятилетий. Сходство свидетельств Страбона и Сыма Цяня – реальное отражение развития виноделия в этих землях. С возвращением Чжан Цяня в Центральном Китае впервые появилось виноделие. Греческое название винограда, βότρυς (botrus), возможно, было транслитерировано на китайский как putao (蒲陶).¹³

Страбон писал, что некоторые части Сереса и Фрины (Непала), захвачены греко-бактрійцами: «греки, спровоцировавшие восстание в Бактрии, стали настолько мощными благодаря плодородию их земель, что стали хозяевами не только Арианы, но и Индии. Они подчинили себе больше племён, чем Александр Македонский. Некоторые племена покорил лично Менандр, а другие – Деметрий, сын Евтидема, царя бактрійцев (...) Более того, они расширили свою державу до пределов Сереса и Фрины».¹⁴

¹⁰ Тихонов 2012, 275–280.

¹¹ Yang Juping 2009, 18.

¹² Страбон 1964, 486.

¹³ Yang Juping 2009, 19.

¹⁴ Christopoulos 2012, 8.

Несмотря на то, что греки и китайцы географически находились уже не так далеко друг от друга (во всяком случае, и те и другие пребывали в границах западных регионов современной КНР), требовался определённый, связующий их историю импульс. Таким толчком послужило переселение народа *юэчжи*, в результате чего был освоен маршрут от коридора Хэси до Памира.

Соотнесение всемирно известной пазырыкской археологической культуры с народом юэчжи носит скорее гипотетический характер. Ведь Южная Сибирь в эпоху раннего железа находилась достаточно далеко от древних цивилизаций и их летописцев. Юэчжи сильно отличались от своих будущих победителей – сюнну.¹⁵ Наиболее вероятной средой сложения сюнну (хунну) стали народы, оставившие близкие между собой археологические культуры *маоцингоу* и *янлан*. Несходные с ними материалы археологической культуры *шацзин* (особенно – из поздних памятников), скорее всего, могут быть признаны археологическим источником для изучения материальной культуры ранних юэчжи.

Археологическая культура шацзин получила своё название по одноимённому археологическому памятнику в уезде Миньцин в провинции Ганьсу. В русскоязычной литературе культура кратко рассматривалась в работах Н.А. Сутягиной,¹⁶ а также А.В. Варёнова, составившего общее описание могильников Сиган и Чайваньган.¹⁷ Начало полевым исследованиям памятников культуры шацзин положил шведский учёный Ю.Г. Андерссон. В 1923 г. экспедиция под его руководством проводила археологические изыскания на северо-западе Китая, в Монголии и Тибете с целью найти памятники, аналогичные Яншао, и проверить предположения о контактах населения северных территорий Китая с Ближним Востоком.¹⁸ Во время экспедиции Ю.Г. Андерссон получил информацию о находках керамики и других предметов в районе оазиса Чжэньфань (совр. уезд Миньцин). В ходе проверки этих сведений он посетил деревню Шацзин, где нашли керамику и другие предметы, относившиеся к широкому временному промежутку от периода правления династии Хань до династии Сун. В следующем 1924 г. на этой территории провели археологические раскопки нескольких памятников, в том числе – форта Люхутун и могильников Шацзин-S (южный) и Шацзин-E (восточный). На основании полученных материалов был выделен одноимённый этап (Шацзин) в развитии традиции изготовления керамики на терри-

¹⁵ Руденко 2015, 24–40; Сутягина 2015, 60–65.

¹⁶ Сутягина 2008, 133–137.

¹⁷ Варёнов 2011, 27–35.

¹⁸ Andersson 1943, 9–15.

тории провинции Ганьсу (ганьсуский вариант Яншао). Анализ собранных данных позволил Ю.Г. Андерссону выделить шесть этапов в развитии региона: от поздненеолитического периода до раннего бронзового века. Первоначально хронологические рамки этого культурного явления определили периодом 3500–1700 гг. до н.э., а «этап Шацзин» датировался 2000–1700 гг. до н.э., но в 1943 г. он был «омоложен» до 700–500 гг. до н.э.¹⁹ В 1948 г. в провинциях Ганьсу и Цинхай производил разведочные работы Пэй Вэньчжун, автор находки синантропа. В ходе изысканий учёный обнаружил в Миньцине целый ряд памятников культуры шацзин. Позже был опубликован отчёт об этих работах, и современное название культуры ввели в научный оборот. В 1958 г. рядом с древним поселением Люхунь (материалы с эпохи Шан до Чжоу) вскрыли несколько погребений культуры шацзин. Масштабные исследования памятников этой археологической культуры начались в 1970-х гг. и охватили всю центральную часть провинции Ганьсу. В 1979–1981 гг. в уезде Юндэн исследовали могильник Юйшугоу, но основные работы шли в уезде Юнчан на городище Саньцзяо и могильниках Хамадунь, Сиган, Чайваньган, Шантугоуган. Наиболее важны с точки зрения информативности два из них (сравнительно поздних): Сиган и Чайваньган. Они наименее гетерогенны и в наибольшей степени могут быть соотнесены с юэцжи.

Могильник Сиган. Один из наиболее полно исследованных и опубликованных могильников культуры шацзин. Расположен в 300 м восточнее городища Саньцзяо. В 1979–1981 гг. там вскрыто 452 могилы.²⁰ Исследованные могильные ямы подразделяются на два типа: ямы с подбоями (281 могила) (рисунок 1); ямы с отвесными стенками (173 могилы) (рисунок 2). Могилы ориентированы длинными сторонами в меридиональном направлении с небольшими отклонениями к западу и востоку. Подбой всегда устраивался продольно в западной стенке, на 20–40 см ниже дна входной ямы (рисунок 1). В некоторых случаях подбой делали на одном уровне с дном ямы. Ширина погребальной камеры в подбое составляла 60–80 см, высота не превышала 50–60 см. Вход в подбой закрывался наклонно установленными короткими жердями (рисунок 1). В могилах с отвесными стенками имелось два низких продольных уступа высотой 20–30 см для поперечного перекрытия из жердей и тонких брёвен (рисунок 2). В некоторых из этих могил уступов не было или их не удалось зафиксировать в ходе раскопок. В трёх могилах – парные, разделённые перемычкой захоронения, одно из которых – подбойное, а второе – с уступом. Умерших хоронили в вытянутом по-

¹⁹ Сутягина 2008, 134.

²⁰ Варёнов 2011, 27–35.

ложении лёжа на спине, головой на север с небольшими отклонениями к западу или востоку (рисунки 1; 2). Основное количество инвентаря (всего 1300 единиц) представлено бронзовой поясной фурнитурой: поясными пряжками с направленным вперёд носиком (рисунок 3: 22–29); различными бляшками, в том числе шестисекционными (рисунок 4: 43–49, 52, 54), девятисекционными (рисунок 4: 55–57), а также восьмёрковидными (рисунок 4, 28–32) и другими вариациями с двумя не отделёнными бляшками, имеющими петельки на концах с оборотной стороны (рисунок 4: 33–38, 74–84 и др.); бронзовыми кольцами (рисунок 1: 6, 9а); трубочками с характерными расширениями по центру (рисунок 1: 8) и другими изделиями. В районе пояса обнаружена и большая часть украшений одежды, в том числе: различные бусы, пуговицевидные бляшки и колокольчики. У пояса же (справа либо слева) помещены и ножи, в одном случае – с каменным оселком. У височных долей черепа иногда лежали бронзовые серьги в виде кольца. В области шеи часто встречались бусы, а в М26 – золотая пектораль. Небольшим числом обнаружены бронзовые медалевидные зеркала (рисунок 1: 9в) и шилья (рисунок 3: 1–15). Помимо этого, имелось несколько железных ножей и железный же лемех плуга (рисунок 3: 17–21). Оружие отсутствовало, за исключением бронзового черешкового трёхлопастного наконечника стрелы (рисунок 3: 16). Сосуды (67 экз.) ставились не в могилу, а на поверхности у северного края ямы (над головой умершего). Все сосуды лепные; в основном подразделяются на горшки с двумя или одной большой ручкой в верхней части и кувшины с двумя небольшими ручками в средней части тулова. В одной могиле найден трипод.

Могильник Чайваньган. Один из наиболее полно исследованных и опубликованных могильников культуры шацзин. Расположен в 380 м восточнее могильника Сиган. В 1981 г. здесь было исследовано 13 могил.²¹ Погребальный обряд и инвентарь подобны найденным в Сигане. Могильные ямы двух типов: ямы с подбоями (45 могил) (рисунок 5: А); ямы с отвесными стенками без подбоев (46 могил) (рисунок 5: Б). Могилы также ориентировались длинными сторонами в меридиональном направлении с небольшими отклонениями к западу и востоку. Подбои всегда устраивались продольно в западной стенке. В могилах с отвесными стенками иногда фиксировались продольные уступы. Жердяные заслоны подбоев и поперечные перекрытия, как правило, не фиксировались по причине плохой сохранности дерева. Умершие погребались в положении на спине, вытянуто, головой на север с небольшими отклонениями к западу или востоку. Основной инвентарь (все-

²¹ Институт археологии и культурного наследия провинции Ганьсу. Сиган и Чайваньган в уезде Юнчан 2001, 5–10.

го около 700 единиц) представлен аналогичной Сиган бронзовой поясной фурнитурой, но в двух могилах найдены бабочковидные бляшки, довольно много шестисекционных и S-видных (рисунок 5: А 6–7); почти нет трубочек с вздутием в центральной части. Большая часть украшений одежды – в районе пояса, в том числе различные бусы, кольца (рисунок 5: А 5) и колокольчики. Здесь же справа либо слева от погребённого найдены и ножи. У височных долей черепа иногда имелись бронзовые серьги в виде кольца. В области шеи часто встречались бусы. В небольшом количестве обнаружены бронзовые зеркала и шилья. Из оружия в двух погребениях слева от пояса у воинов найдено по одному кинжалу с кольчатыми навершиями. Сосуды (33 экз.) также ставились на поверхности у северного края ямы (рисунок 5: А 1). Все сосуды лепные, тех же типов, что и в Сигане. Преобладали горшки с одной или двумя ручками в верхней части.

На городище Саньцзяо большая часть сосудов со значительной примесью крупного песка в тесте, качественной посуды немного.²² Большая часть керамики красно-коричневого цвета, с сероватым оттенком. Серая керамика малочисленна, всего около пяти процентов от общего числа находок. Все сосуды ручной лепки, некоторые изготовлены по ленточной технологии. Есть следы затирания пальцами поверхности. Мелкие керамические изделия выполнены подчас довольно неаккуратно. Керамика с толстым дном, сама посуда зачастую довольно крупная. Обжиг высокотемпературный. Орнаментация поселенческой керамики разнообразна: в виде зубчиков, волн, штриховки, полумесяцев. Часто орнамент в виде зубчиков присутствует в верхней части сосуда, а волнистый – в нижней. Некоторые сосуды имеют яркие по цвету горловину и плечи, а иные – целиком красного цвета. Часть керамики окрашена изнутри и снаружи в темно-красный цвет. Ушки (ручки) прилеплялись после окончания работы над предметом, а потому достаточно легко отламываются. Большая часть керамических изделий – плоскодонные. Сосудов с круглым дном или с ножками мало. Основные виды поселенческой посуды: горшки (гуань), котлы (гэ), стаканы (бэй), чашки (доу), плоски (пэнь) и пиалы (вэнь). Преобладают круглодонные горшки (гуань) с одним или двумя ушками, ковшеобразные стаканы (бэй), плоскодонные горшки (гуань) и глиняные треножники. Изделия из камня на городищах представлены топорами, шарами, кольцами с высверленной серединой, скребками, пестиками, ступками, пряслицами, зернотёрками. Каменные кольца часто выполнялись в технике сколов, остальные предметы шлифованные. В погребениях керамика довольно однообразна по форме и орнаментации.

²² Ли Шуйчэн 1994, 514.

В могильнике Чайваньган большая часть сосудов горшковидной формы с плоским дном и двумя большими ушками (ручками) в верхней части, но у некоторых дно округлое. В Сигане горшкообразной плоскодонной керамики с широким горлом и двумя ручками в верхней части меньше половины; большая доля кринкообразных плоскодонных сосудов с небольшими ушками (ручками) посередине тулова. Круглодонные сосуды отсутствуют, но встречаются сосуды своеобразных форм, в том числе – без ушек, и один трипод. В захоронениях также намного чаще встречаются бронзовые изделия типа описанных выше из могильников Сиган и Чайваньган (ножи, шилья, различные бляшки, колокольчики, серьги, бусы и другие предметы). Упоминаются бронзовые и роговые наконечники стрел и даже костяные кинжалы, отсутствовавшие в Сигане и Чайваньгане. Железные изделия (тёсла, ножи и кинжалы) немногочисленны (см. выше).²³

Традиционно к культуре шацзин относили поселенческие комплексы (городища) эпохи бронзы, однокультурность которых с могильниками типа Сиган и Чайваньган вызывает большие сомнения. Из анализа опубликованных материалов ясно, что достаточно однородными скифоидными памятниками являются только могильники. Находки многочисленных черепов жертвенных животных в погребениях говорят о развитии скотоводства. Судя по наличию керамических и каменных шариков, наконечников стрел и луков, охота оставалась дополнительным промыслом. Следует заметить, что достаточно трудно разделить военное и охотничье снаряжение. Долговременные жилища, найденные каменные песты, жернова и ступки, заступы и другие инструменты свидетельствуют о значительной доле земледелия, которое, по мнению некоторых китайских исследователей, вероятно, доминировало над скотоводством.²⁴

Время сложения и угасания описываемой археологической культуры шацзин пока остаётся под вопросом. Вместе с тем, проведённые сравнительно недавно раскопки у озера Дайхай в Ордосе выявили интересный эпизод в истории археологической культуры шацзин. На могильнике Сяошуан, относимом к культуре маоцингоу, была выявлена группа погребений с подбоями, уступами и с вертикальными стенками, которые по погребальному обряду и ориентации умерших на ССВ, вероятно, восходят к культуре шацзин.²⁵ Однако хорошо прослеживаются и иные черты (собственно культуры маоцингоу): наличие черепов жертвенных животных в головах умерших; расположение керамики не сверху у края могилы над головой

²³ Ли Шуйчэн 1994, 515.

²⁴ Хань Цзяньэ 2008.

²⁵ Шульга П.И., Шульга Д.П., Гирченко 2014, 321–324.

умершего, а у дна могилы в головах. Наибольшие изменения видны в инвентаре. За исключением некоторых характерных для культуры шацзин артефактов, изделия, включая керамику, находят аналогии в культурах маоцингоу и янлан. Из этого следует, что пришедшая из Ганьсу на Ордос группа населения, соотносимая с археологической культурой шацзин, ко времени погребения её членов была ассимилирована, но сохранила некоторые характерные черты своего обряда. По имеющимся кратким суммарным публикациям, время «прихода шацзин» в район оз. Дайхай не вполне ясно, но в них нет достоверно ранних изделий VI в. до н.э. Показательно, что и в маоцингоу типичные для шацзин трубочки и поясные бляшки на начальном этапе отсутствуют. Носителям культуры шацзин нужно было пройти из центральной части Ганьсу в район оз. Дайхай не менее 900 км. Подчеркиём, что в отличие от культуры янлан, непосредственно «контактировавшей» с государством Цинь, население культуры шацзин обитало далеко к западу от китайских земледельцев; их приход в Дайхай, вероятно, был менее прямым. Если соотнести поздние памятники археологической культуры шацзин с юэчжи, как это делают некоторые китайские исследователи, то их продвижение к северо-востоку в IV–III вв. до н.э. на фоне борьбы с хунну (сюнну) выглядит вполне логично.

Для формирования Шёлкового пути юэчжи совершили одно великое, но, увы, мало замеченное деяние. Уходя от атак хунну в первой половине II в. до н.э., они стали первым народом, по-настоящему «проторившим тропу» через прежде пустынный и слабозаселённый Синьцзян. Были преодолены те самые 3 000 км, что разделяли уже выстроенный эллинистическими правителями маршрут с китайскими путями. Нельзя отрицать, конечно, редких путешествий через Западный край и до II в. до н.э. Но нельзя сравнивать небольшие группы с многотысячной ордой в поисках новых мест обитания.

Искать союза с юэчжи против сюнну и отправился в Среднюю Азию великий путешественник Чжан Цянь. Следуя разделу «жизнеописание Давань» в «Исторических записках» (史記·大宛列傳), У-ди дважды отправлял Чжан Цяня в Западный край. Во время первой поездки (ок. 138–126 гг. до н.э.) дипломат посетил четыре региона: Давань (大宛), Кангюй (康居), Даюэчжи («Большие юэчжи») (大月氏) и Дася (Бактрия) (大夏). Также императорский посол узнал некоторую информацию о пяти других крупных образованиях: Усунь (乌孙), Алания (奄蔡), Парфия (安息), Тяочжи (条支) (может трактоваться как сатрапия Селевкидов в Месопотамии) и Индия (身).²⁶

²⁶ Боровкова 2001, 90–118; Подушкин 2012, 32–43.

Восточные рубежи эллинистической Бактрии периода расцвета пролегли в районе современных Кашгара и Ташкуртана вдоль восточной части Памирского хребта. Таким образом, кажется, что ещё за несколько десятилетий до того, как Чжан Цянь прибыл в Среднюю Азию, участок Шёлкового пути к западу от Памира фактически был «открыт» хорошо знакомыми китайцам юэцжи. Около 166–160 гг. до н.э. греко-бактрийские города Ферганы и Согдианы, охранявшиеся сакскими, согдианскими и греческими войсками, пали в результате постоянных набегов полчищ юэцжи, чья конница, хотя и была лишена стремян,²⁷ доказала свою эффективность. В 130 г. до н.э. юэцжи уже повергли Бактрию в хаос, в то время как Маргиана находилась во власти парфян. Около 125 г. до н.э. Гелиокл, вероятно, был убит, защищая Александрию на Амударье. Несколько укрепленных городов, расположенных в Кабульской долине вблизи Пешавара, а также другие города северо-западной Индии, по-прежнему контролировались некоторыми греко-бактрийскими или индо-греческими правителями. Кабульская долина (Гандхара) оставалась под контролем потомков Эвкратиды в течение примерно ста лет, а последним греческим царем Бактрии был Гермей (ок. 90 – 30 до н.э.). Некоторые укрепленные города в северо-западной Индии вблизи Гималаев также находились во власти Аполлодота II, Гиппострата и их потомков. Это господство продолжалось вплоть до первого века нашей эры. Очевидно, Бактрия уже была завоёвана (или, как минимум, сильно опустошена) юэцжи, когда Чжан Цянь прибыл туда ок. 129–128 г. до н.э.

Последний акт исторического действия с участием греков, юэцжи и ханьцев разыгрался во второй половине I в. до н.э. Гермей (правил ок. 70–30 гг. до н.э.), обосновавшийся где-то в крепости в Гандхаре, попытался воспользоваться возможностью заключить военный союз с китайскими войсками генерала Вэнь Чжуна, истощёнными после пересечения перевалов. Эллинистический правитель объединил свои армии из греков и эллинизированных союзников с ханьцами, чтобы восстановить контроль над регионом. После достижения успеха вместо союза с Хань Гермей объединился с кушанами (одной из групп юэцжи), которые стали более могущественными в Гандхаре, и заключил с ними договор, подкреплённый брачным соглашением. Эта война, возможно, стала следствием роста могущественности кушанских правителей, укрепившихся на северных границах Цзибиня (Кашмир) в качестве самой влиятельной силы юга Средней Азии. Несмотря на дипломатические кульбиты, Гермей, вероятно, понимал, что ему следует поддерживать экономические и военные отношения с Китаем. Он отправил из

²⁷ Шувалов 2017, 90–93.

Гандхары в Хань два посольства (в 33 и в 32 г. до н.э.) для заключения с Хань мирного и торгового договоров; но они не достигли своей цели.²⁸ В последней трети I в. до н.э. контроль над городами Гандхары, ранее управляемыми греками, перешёл в руки воинов Кушанского царства, войска которого из Ферганы двинулись на юг. Греко-буддизм приобретал всё большее влияние в Кушанском царстве, сочетая поклонение греческим, индийским и персидским богам. В конечном итоге из этого культурного союза выделилась аристократия, исповедующая буддизм. Состояла она из потомков военной знати различного происхождения. Греки же, даже потеряв свои владения в Азии, по-прежнему служили в качестве телохранителей, спортсменов, архитекторов, музыкантов, учёных, скульпторов и т.д. Юэчжи, покинув свою родину в районе коридора Хэси около 170 г. до н.э. и пройдя около трёх тысяч километров, в итоге (нач. I в. н.э.) основали Кушанскую державу. Черты материальной и духовной культуры населения этого государственного образования находят весьма слабые отголоски в археологической культуре шацзин. Что вполне закономерно. Покоряя саков, греков и другие народы, пришельцы из Ганьсу неизбежно смешивались с ними, перенимая религию, монетную традицию, архитектуру и т.д. История кушан как ветви юэчжи изобилует белыми пятнами, однако в общих чертах известна (по сравнению с миграцией группы населения из района Хэси в Дайхай).

Весьма показательны и зримы процессы этнокультурного взаимопроникновения и заимствования в рассматриваемом регионе и окрест на примере нумизматики. Скифоидное население в Средней Азии и Причерноморье удивительно похоже перенимало денежные традиции покорённых, но более развитых греков. Пребывая в Бактрии, Чжан Цянь отметил значительную разницу между местными монетами и китайскими того времени. Бактрийские монеты были сделаны из серебра с изображением действующего царя на лицевой стороне. После смерти государя монеты немедленно менялись, на новых изображали вступившего на престол.²⁹ Очевидно, что монеты Парфии и Давань похожи на монеты эллинистических монархий. В целом влияние средиземноморской культуры в Центральной Азии было очень сильным. Юэчжи, захватив Бактрию, скопировали серебряные тетрадрахмы Гелиокла I (последнего греческого царя, властвовавшего к северу от Гиндукуша). Вторгнувшись в Паропамисаду, эти же кочевники начали привычно имитировать местную валюту, монеты Гермея.³⁰ Это объясняет, почему его монеты, прижизненные и посмертные, находят в таких больших

²⁸ Christopoulos 2012, 48–53.

²⁹ Yang Juping 2009, 19.

³⁰ Christopoulos 2012, 20–33.

количества в этих регионах. Очень похожую ситуацию наблюдаем в районе греческих колоний Северного Причерноморья. Понтийские греки превосходили своих соседей-скифов во многих сферах ремесла.³¹ Естественно, что Херсонес³², Тира³³, Боспор³⁴, Ольвия³⁵ чеканили свою монету. Деньги выполняли не только финансовую, но ритуальную функцию.³⁶ Иной денежной традиции регион не знал. Вот и получилось, что скифский царь Фарзой, создав последнюю скифско-савроматскую державу, начал чеканить монету по греческим образцам. Вес монет Фарзоя практически не отличается от серии посмертных статеров царя Лисимаха,³⁷ составлявших основу денежного обращения в Причерноморье в эллинистическое время.

Подытоживая написанное, подчеркнём:

Во-первых, в формировании Шёлкового пути как проходимого и разведанного маршрута огромную роль сыграло переселение юэчжи во второй трети II в. до н.э. Таким образом, юэчжи стали одним из столпов политического содержания раннего Шёлкового пути. Ещё раз подтверждается гипотеза о роли кочевых общностей как «медиаторов» между цивилизациями.

Во-вторых, несмотря на дискуссионность «аффилиации» культуры шацзин с тем или иным этносом (в т.ч. юэчжи), нам удалось ввести в научный оборот наиболее яркие её артефакты, скомпонованные в привычном для российских исследователей формате. Надеемся, что это расширит обсуждение проблем скифоидных культур Северного Китая, позволит ответить на ряд вопросов по хронологии и культурной принадлежности памятников.

БИБЛИОГРАФИЯ / REFERENCES

- Азбелев, П.П. (2015) «Пазырыкское наследство и юэчжийская проблема», *Stratum Plus. Археология и культурная антропология* 4, 23–55.
- Алексеев, В.П. (2005–2009) «Статер с именем Лисимаха и буквами ΤΥ, найденный в Белгороде-Днестровском», *Stratum Plus. Археология и культурная антропология* 6, 287–289.

³¹ Колесниченко 2014, 343–349.

³² Туровский 2003–2004, 356–360.

³³ Носова 2014, 315–320.

³⁴ Мельников 2009, 174–201; Голенко 2005–2009, 240–250; Мельников 2010, 160–169.

³⁵ Алексеев, Лобода 2013, 110–121.

³⁶ Избаш-Гоцкан 2009, 293–295.

³⁷ Алексеев 2005–2009, 287–289.

- Алексеев, В.П., Лобода, П.Г. (2013) “Религиозные мотивы некоторых монет Ольвии и Кизика как средство социально-политических прокламаций,” *Stratum Plus. Археология и культурная антропология* 6, 109–125.
- Амиров, Е.Ш., Сейткалиев, М.К. (2017) “Находка ахеменидской мебельной фурнитуры в сакском погребении Семиречья,” *Stratum Plus. Археология и культурная антропология* 3, 329–334.
- Боровкова, Л.А. (2001) *Царства Западного края во II–I вв. н.э.* Москва.
- Бородовский, А.П. (2017) “Золотое изделие эпохи эллинизма из Зеравшана (Узбекистан),” *Археология, этнография и антропология Евразии*. Т. 45, №2, 107–112.
- Варёнов, А.В. (2011) “Погребальные памятники скифо-сакского времени на южном склоне гор Яшьшань, в Нинься и Ганьсу,” *Вестник НГУ. Серия. История, филология*. Т. 10, вып. 4. Востоковедение, 27–35.
- Голенко, К.В. (2005–2009) “Монетное дело Боспора в I в. до н.э.,” *Stratum Plus. Археология и культурная антропология* 6, 240–270.
- Дружинина, А.П. (2004) “Крышка каменной пиксиды с зооморфным фризом с городища Тахти-Сангин. Новая находка на территории Древней Бактрии,” *Археология, этнография и антропология Евразии* 3 (19), 98–105.
- Ефремов, Н.В. (2015) “*Dynasteia sacrosancta*: К вопросу о династической идентичности карийских Гекатомнидов,” *Stratum Plus. Археология и культурная антропология* 6, 17–41.
- Иванов, С.С. (2014) “Новые находки наконечников дротиков сакского времени из Кыргызстана,” *Stratum Plus. Археология и культурная антропология* 3, 283–289.
- Избаш-Гоцкан, Т.А. (2009) “Типы монет как отражение религиозных культов,” *Stratum Plus. Археология и культурная антропология* 6, 293–295.
- Институт археологии и культурного наследия пров. Ганьсу (2001) “Юнчан Сиган Чайваньган: Шацзин вэньхуа муцзан фацзюэ баогао” [永。肃省文物考古研究所甘 昌西崗柴灣崗: 发掘报告沙井文化墓葬] *Сиган и Чайваньган в уезде Юнчан: отчет о раскопках захоронений культуры Шацзин. Ланьчжоу*, 265.
- Колесниченко, А.Н. (2014) “Позднеэллинистический стеклянный кубок из собрания Одесского археологического музея,” *Stratum Plus. Археология и культурная антропология* 3, 343–350.
- Ли, Шуйчэн (1994) “Шацзин вэньхуа яньцзю” [沙井文化研究。李水城, 国学研究]. “Исследование материалов культуры Шацзин,” *Госюэ яньцзю* 2. Пекин, 493–523.
- Мельников, О.Н. (2009) “Архаический период и этап ранней классики в нумизматике Боспора Киммерийского (около 543–438 гг. до н.э.),” *Stratum Plus. Археология и культурная антропология* 6, 174–234.
- Мельников, О.Н. (2010) “Боспор Киммерийский и происхождение монетно-весовых систем античного мира,” *Stratum Plus. Археология и культурная антропология* 6, 159–184.

- Носова, Л.В. (2014) “Тира середины I в. н.э.: политическая история по данным нумизматики,” *Stratum Plus. Археология и культурная антропология* 6, 315–326.
- Подушкин, А.Н. (2012) “К этнической истории государства Кангюй II в. до н.э. – I в. н.э. (по материалам могильников Орлат и Культобе),” *Stratum Plus. Археология и культурная антропология* 4, 31–53.
- Руденко, С.И. (1960) *Культура населения Центрального Алтая в скифское время*. Москва; Ленинград, 350.
- Страбон (1964) *География*. Москва, 944.
- Сутягина, Н.А. (2008) “История изучения памятников культуры Шацзин (провинция Ганьсу, КНР),” *Теория и практика археологических исследований*. Барнаул, 133–137.
- Сутягина, Н.А. (2015) “Китайские истоки погребального обряда хунну,” *Stratum Plus. Археология и культурная антропология* 4, 57–71.
- Тихонов, Р.В. (2012) “Греческие типы в эллинистической керамике Бактрии,” *Stratum Plus. Археология и культурная антропология* 3, 275–289.
- Туровский, Е.Я. (2003–2004) “Некоторые вопросы монетной типологии античного Херсонеса в IV–II вв. до н.э.,” *Stratum Plus. Археология и культурная антропология* 6, 356–363.
- Франкфор, А.П. (2002) “Образы, запечатленные на камне и в предметах искусства (по материалам погребений железного века Синьцзяна и древней Бактрии),” *Археология, этнография и антропология Евразии* 4 (12), 62–68.
- Хань, Цзяньвэнь (2008) *Чжунгосибэй дицзюй сяньцинъ шицидэ цзыжанъ хуаньцзин юй вэньхуа фачжанъ* [韩建。业中国西北地区先秦时期的自然环境与文化发展] *Природная среда и культурное развитие Северо-Западного Китая до эпохи Цинь*. Пекин, 484.
- Шувалов, П.В. (2017) “Скрутка, строп, лестница, ступень, кольцо. Размышления о первых стременах,” *Stratum Plus. Археология и культурная антропология* 4, 89–96.
- Шульга, П.И. (2016) “Этнокультурная ситуация на востоке скифского мира в III в. до н.э.,” *Stratum Plus. Археология и культурная антропология* 3, 87–98.
- Шульга, П.И., Шульга, Д.П., Гирченко, Е.А. (2014) “Происхождение скифоидной культуры маоцингоу (Северный Китай),” *Проблемы археологии, этнографии, антропологии Сибири и сопредельных территорий*. Т. 20. Новосибирск, 321–324.
- Яблонский, Л.Т. (2015) “Звериный стиль ранних кочевников Приаралья в контексте их исторического развития,” *Stratum Plus. Археология и культурная антропология* 3, 101–119.
- Andersson, J.G. (1943) *Researches into the prehistory of the Chinese*. Stockholm, 304.
- Christopoulos, L. (2012) “Hellenes and Romans in Ancient China (240 BC – 1398 AD),” *Sino-Platonic Papers* 230, 88.
- Yang, Juping (2009) “Alexander the Great and the Emergence of the Silk Road,” *The Silk Road* 6.2, 15–22.

In Russian and Chinese:

- Azbelev, P.P. (2015) "Pazyrykskoe nasledstvo i yuechzhijskaya problema," *Stratum Plus. Arheologiya i kul'turnaya antropologiya* 4, 23–55.
- Alekseev, V.P. (2005–2009) "Stater s imenem Lisimaha i bukvami TY, najdennyj v Belgorode-Dnestrovskom," *Stratum Plus. Arheologiya i kul'turnaya antropologiya* 6, 287–289.
- Alekseev, V.P., Loboda, P.G. (2013) "Religioznye motivy nekotoryh monet Ol'vii i Kizika kak sredstvo social'no-politicheskikh proklamacij," *Stratum Plus. Arheologiya i kul'turnaya antropologiya* 6, 109–125.
- Amirov, E.SH., Sejtkaliev, M.K. (2017) "Nahodka ahemenidskoj mebel'noj furnitury v saksom pogrebenii Semirech'ya," *Stratum Plus. Arheologiya i kul'turnaya antropologiya* 3, 329–334.
- Borovkova, L.A. (2001) *Carstva Zapadnogo kraya vo II–I vv. n.e.* Moskva.
- Borodovskij, A.P. (2017) "Zolotoe izdelie epohi ellinizma iz Zeravshana (Uzbekistan)," *Arheologiya, etnografija i antropologiya Evrazii* 45, 107–112.
- Varyonov, A.V. (2011) "Pogrebal'nye pamyatniki skifo-sakskogo vremeni na yuzhnom sklone gor YAsh'shan', v Nin'sya i Gan'su," *Vestnik NGU. Seriya. Istorija, filologija* 10.4. Vostokovedenie, 27–35.
- Golenko, K.V. (2005–2009) "Monetnoe delo Bospora v I v. do n.e.," *Stratum Plus. Arheologiya i kul'turnaya antropologiya* 6, 240–270.
- Druzhinina, A.P. (2004) "Kryshka kamennoj piksidy s zoomorfnyj frizom s gorodishcha Tahti-Sangin. Novaya nahodka na territorii Drevnej Baktrii," *Arheologiya, etnografija i antropologiya Evrazii* 3 (19), 98–105.
- Efremov, N.V. (2015) "Dynasteia sacrosancta: K voprosu o dinasticheskoj identichnosti karijskih Gekatomnidov," *Stratum Plus. Arheologiya i kul'turnaya antropologiya* 6, 17–41.
- Ivanov, S.S. (2014) "Novye nahodki nakonechnikov drotikov saksokogo vremeni iz Kyrgyzstana," *Stratum Plus. Arheologiya i kul'turnaya antropologiya* 3, 283–289.
- Izbash-Gockan, T.A. (2009) "Tipy monet kak otrazhenie religioznyh kul'tov," *Stratum Plus. Arheologiya i kul'turnaya antropologiya* 6, 293–295.
- Institut arheologii i kul'turnogo naslediya prov. Gan'su (2001) "YUnchan Sigant CHajvan'gan: SHaczin ven'hua muczan faczyue baogao" [甘肃省文物考古研究所. 永昌西崗柴灣崗: 沙井文化墓葬发掘报告] Sigant i CHajvan'gan v uezde YUnchan: otchet o raskopkah zahoronenij kul'tury SHaczin. Lan'chzhou, 265.
- Kolesnichenko, A.N. (2014) "Pozdneellinisticheskij steklyannyj kubok iz sobraniya Odesskogo arheologicheskogo muzeya," *Stratum Plus. Arheologiya i kul'turnaya antropologiya* 3, 343–350.
- Li, SHujchen (1994) "SHaczin ven'hua yan'czyu" [李水城. 沙井文化研究, 国学研究]. "Issledovanie materialov kul'tury SHaczin," *Gosyue yan'czyu* 2. Pekin, 493–523.
- Mel'nikov, O.N. (2009) "Arhaicheskij period i etap rannej klassiki v numizmatike Bospora Kimmerijskogo (okolo 543–438 gg. do n.e.)," *Stratum Plus. Arheologiya i kul'turnaya antropologiya* 6, 174–234.

- Mel'nikov, O.N. (2010) "Bospor Kimmerijskij i proiskhozhdenie monetno-vesovyh sistem antichnogo mira," *Stratum Plus. Arheologiya i kul'turnaya antropologiya* 6, 159–184.
- Nosova, L.V. (2014) "Tira serediny I v. n.e.: politicheskaya istoriya po dannym numizmatiki," *Stratum Plus. Arheologiya i kul'turnaya antropologiya* 6, 315–326.
- Podushkin, A.N. (2012) "K etnicheskoj istorii gosudarstva Kangyuj II v. do n.e. – I v. n.e. (po materialam mogil'nikov Orlat i Kul'tobe)," *Stratum Plus. Arheologiya i kul'turnaya antropologiya* 4, 31–53.
- Rudenko, S.I. (1960) *Kul'tura naseleniya Central'nogo Altaya v skifskoe vremya*. Moskva; Leningrad, 350.
- Strabon (1964) *Geografiya*. Moskva, 944.
- Sutyagina, N.A. (2008) "Istoriya izucheniya pamyatnikov kul'tury SHaczin (provinciya Gan'su, KNR)," *Teoriya i praktika arheologicheskikh issledovanij*. Barnaul, 133–137.
- Sutyagina, N.A. (2015) "Kitajskie istoki pogrebal'nogo obryada hunnu," *Stratum Plus. Arheologiya i kul'turnaya antropologiya* 4, 57–71.
- Tihonov, R.V. (2012) "Grecheskie tipy v ellinisticheskoj keramike Baktrii," *Stratum Plus. Arheologiya i kul'turnaya antropologiya* 3, 275–289.
- Turovskij, E.YA. (2003–2004) "Nekotorye voprosy monetnoj tipologii antichnogo Hersonesa v IV–II vv. do n.e.," *Stratum Plus. Arheologiya i kul'turnaya antropologiya* 6, 356–363.
- Frankfor, A.P. (2002) "Obrazy, zapechatlennye na kamne i v predmetah iskusstva (po materialam pogrebenij zhelezного века Sin'czyana i drevnej Baktrii)," *Arheologiya, etnografiya i antropologiya Evrazii* 4 (12), 62–68.
- Han', Czyan'e (2008) CHzhungosibej dicyuj syan'cin' shicide czyzhan' huan'czin yuj ven'hua fachzhan' [韩建业. 中国西北地区先秦时期的自然环境与文化发展] *Prirodnaya sreda i kul'turnoe razvitie Severo-Zapadnogo Kitaya do epohi Cin'*. Pekin, 484.
- Shuvalov, P.V. (2017) "Skrutka, strop, lestnica, stupen', kol'co. Razmyshleniya o pervyh stremenah," *Stratum Plus. Arheologiya i kul'turnaya antropologiya* 4, 89–96.
- Shul'ga, P.I. (2016) "Etnokul'turnaya situaciya na vostoке skifskogo mira v III v. do n.e.," *Stratum Plus. Arheologiya i kul'turnaya antropologiya* 3, 87–98.
- Shul'ga, P.I., SHul'ga, D.P., Girchenko, E.A. (2014) "Proiskhozhdenie skifoidnoj kul'tury maocingou (Severnyj Kitaj)," *Problemy arheologii, etnografii, antropologii Sibiri i sopredel'nyh territorij*. T. 20. Novosibirsk, 321–324.
- Yablonskij, L.T. (2015) "Zverinyj stil' rannih kochevnikov Priaral'ya v kontekste ih istoricheskogo razvitiya," *Stratum Plus. Arheologiya i kul'turnaya antropologiya* 3, 101–119.

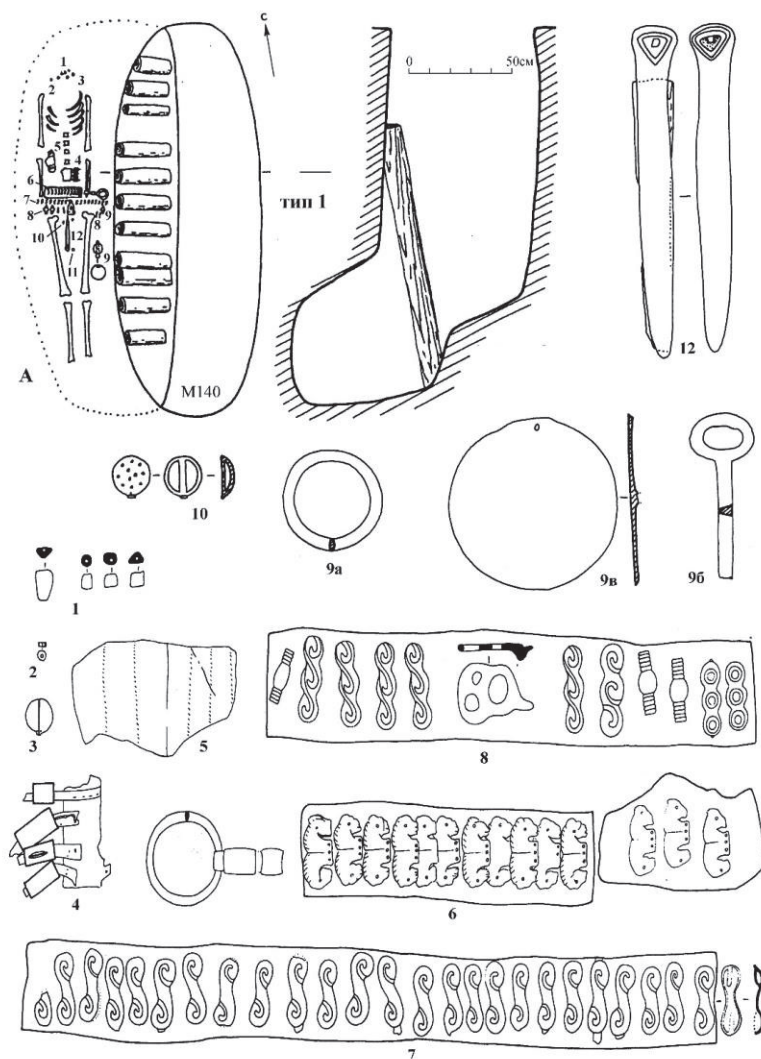


Рисунок 1: Культура шацзин. Могильник Сиган.
Могила М140 типа 1 с боковым подбоем. А – план и разрез. Инвентарь.

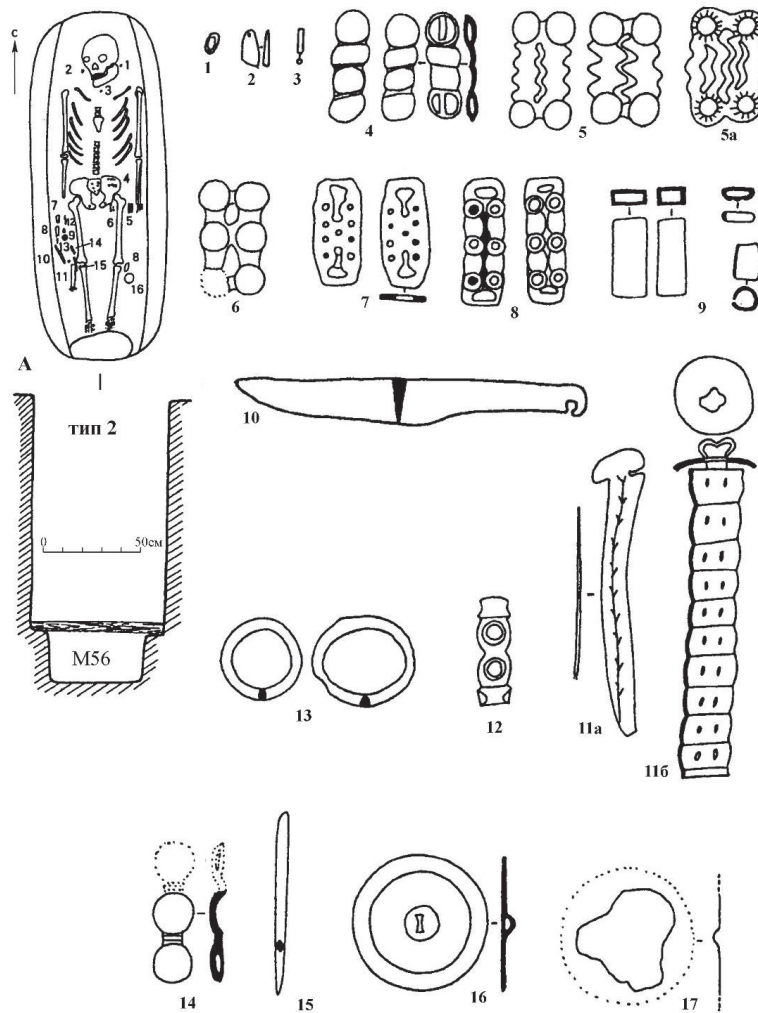


Рисунок 2: Культура шацзин. Могильник Сиган. Могила М56 типа 2 с продольными уступами. А – план и разрез. Инвентарь.

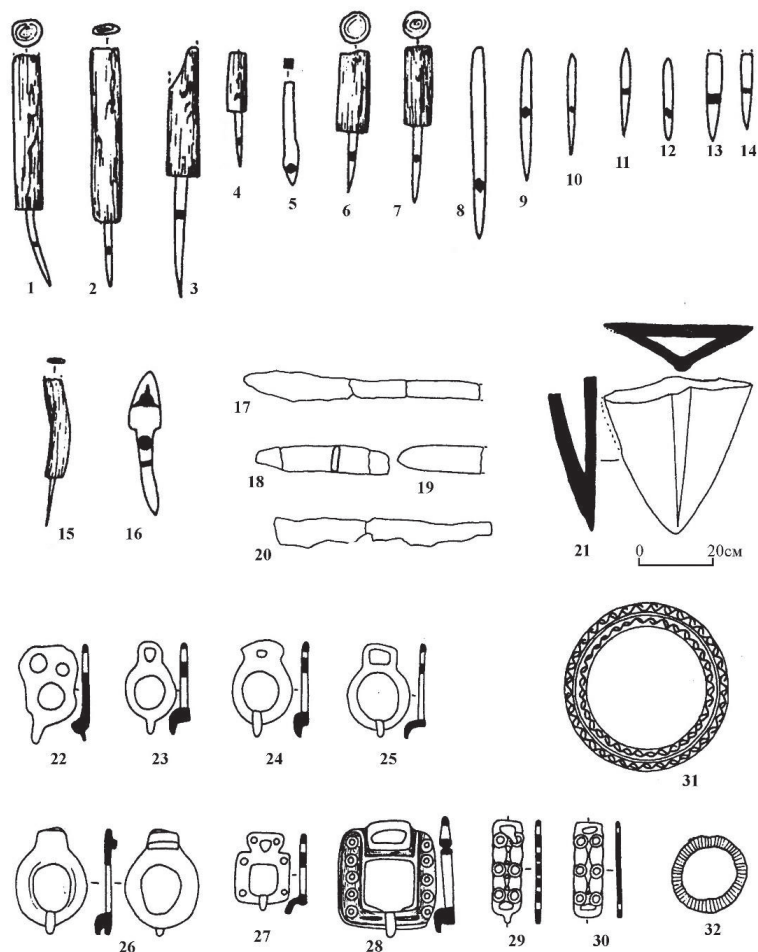


Рисунок 3: Культура шацзин. Могильник Сиган. Инвентарь: Шилья (1–15),
бронзовый наконечник стрелы (16), железные ножи и лемех плуга (17–21),
бронзовая поясная фурнитура (22–32).

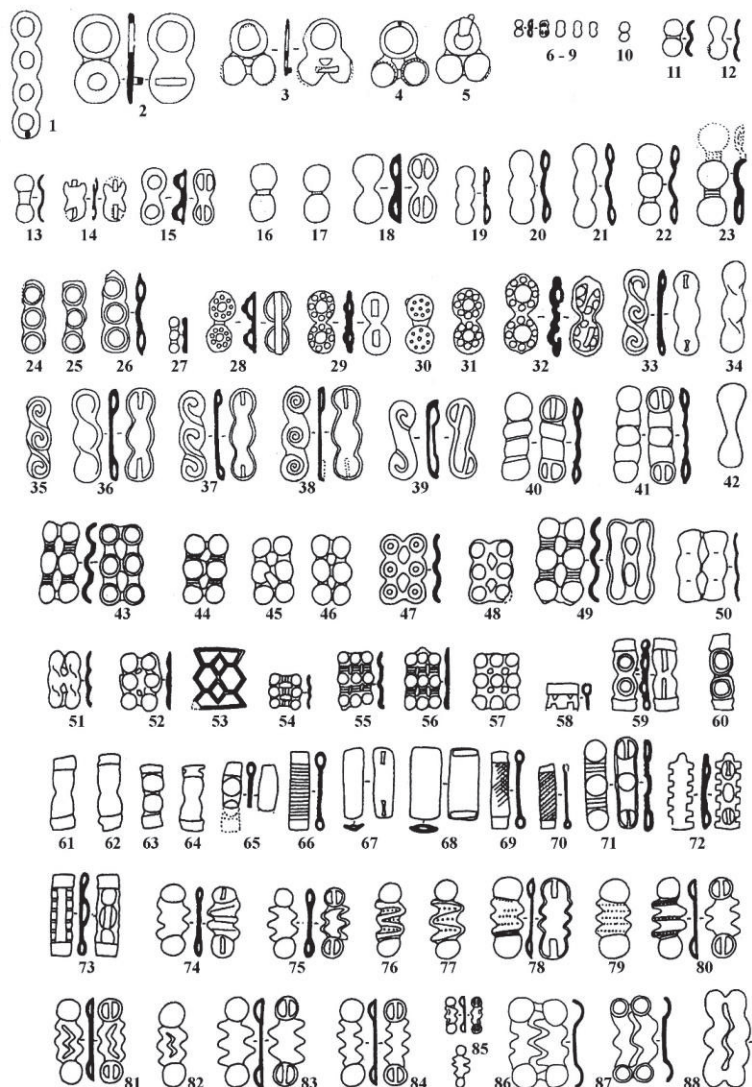


Рисунок 4: Культура шацзин. Могильник Сиган. Инвентарь: бронзовые украшения одежды и поясные бляшки.

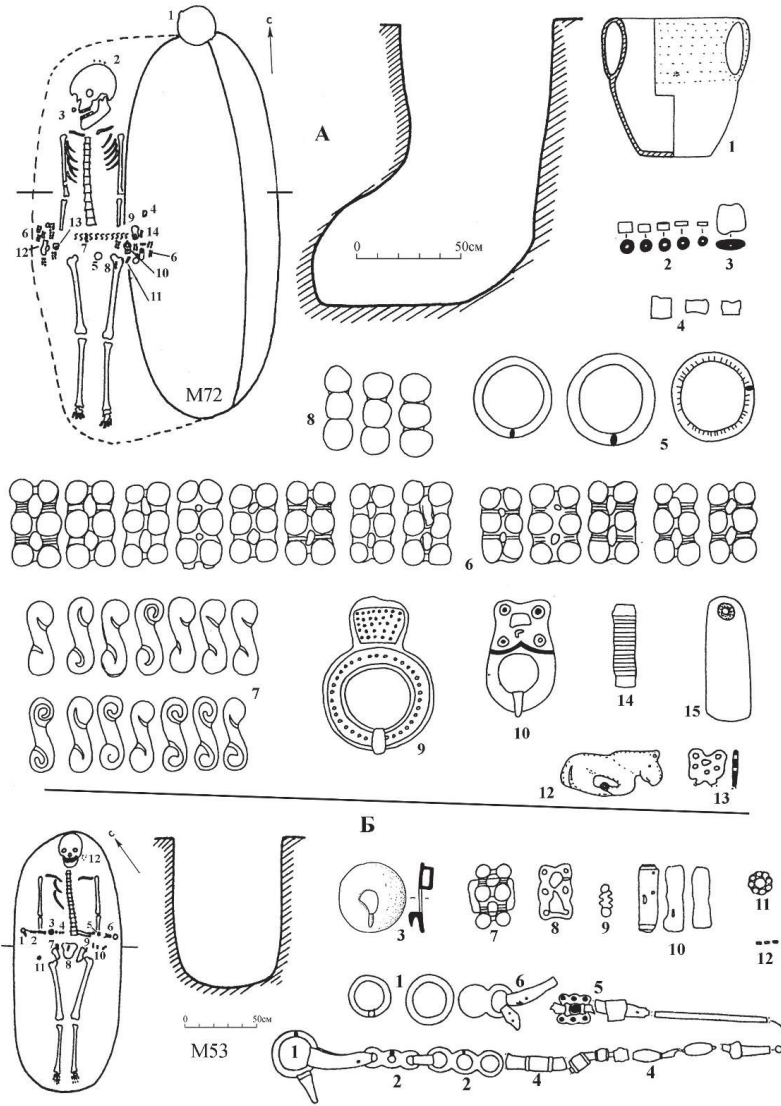


Рисунок 5: Культура шацзин. Могильник Чайваньган. А – могила М72, план и разрез. Инвентарь.